



Réserve Naturelle Régionale
CONFLUENCE GARONNE-ARIEGE



© R. Baghi



© C. Rolland

Gérée par :



NATURE
EN OCCITANIE

Bilan d'activité 2018



Créée le 4 juin 2015, la Réserve naturelle est le résultat d'un partenariat fructueux entre plusieurs acteurs du territoire de la Confluence Garonne-Ariège. Conscients des enjeux et de leurs responsabilités pour les générations futures, élus, chasseurs, pêcheurs, randonneurs, kayakistes, naturalistes, propriétaires, administrations... ont eu l'audace de porter ce projet ambitieux pour la sauvegarde de cet espace naturel dans un contexte périurbain, aux portes de l'agglomération toulousaine.

Cet espace est en effet remarquable à plus d'un titre, dont on mesure chaque jour la chance et l'intérêt pour sa préservation. Paysages identitaires, patrimoine biologique, ressource en eau, prévention du risque inondation, îlot de verdure et de fraîcheur, puits de carbone, support de loisirs et de détente, support pédagogique et d'éducation à l'environnement... La liste des nombreux rôles et fonctions joués par la Réserve naturelle n'est plus à démontrer. Pour la région toulousaine, c'est une réelle opportunité et un privilège de disposer d'un espace de nature accessible aux habitants du territoire.

Mais la Confluence Garonne-Ariège est aussi un espace fragile, qui nécessite toute notre attention. Urbanisation et artificialisation des sols, pollution des eaux et de l'air, fréquentation exponentielle (30 à 40 000 visiteurs rien qu'entre juin et septembre), modification de la dynamique des cours d'eau, changements climatiques... Au sein de la Réserve naturelle, les acteurs du territoire se sont engagés pour sa préservation et son respect ainsi que la valorisation de tous les services qu'elle nous rend et qui profitent à tous. C'est pourquoi, depuis sa création, l'équipe gestionnaire de l'association Nature En Occitanie met tout en œuvre dans cette direction.

En 2018, de nombreuses actions ont été portées, pour améliorer les connaissances, renaturer et restaurer les milieux naturels, canaliser et améliorer l'accueil du public, valoriser les patrimoines naturel, paysager et culturel, assurer une veille et une surveillance du territoire, éduquer, sensibiliser et faire découvrir la Confluence... Ce bilan synthétique des activités conduites en 2018 vient illustrer l'ampleur du travail réalisé et illustre le panel d'actions menées sur le territoire de la Réserve naturelle Confluence Garonne-Ariège.

1. Présentation de la RNR Confluence Garonne-Ariège.....	4
2. Plan de gestion	6
3. Equipe gestionnaire	8
4. 2018 en images	10
5. 2018 en bref	12
5.1 Suivis scientifiques	
5.2 Gestion, renaturation et restauration des milieux	
5.3 Animations pédagogiques	
5.4 Accueil et information du public	
5.5 Surveillance et prévention	
5.6 Communication	

1. Présentation de la RNR Confluence Garonne-Ariège

Situé au sud de l'agglomération toulousaine, le périmètre de la RNR s'étend sur un linéaire d'une vingtaine de kilomètres, depuis Venerque sur l'Ariège et Pinsaguel sur la Garonne, jusqu'à la chaussée de la Cavaletade à Toulouse. Il se compose de milieux terrestres et aquatiques de la plaine d'inondation (zones de crues fréquentes), ainsi que de certains vallons boisés en rive droite. Il englobe une partie des « ramiers » présents en aval et en amont de la confluence. Cette confluence de la Garonne et de l'Ariège confère à ce secteur des composantes écologiques et morphologiques très particulières. Véritable axe bleu et vert, le territoire présente un intérêt écologique majeur, aussi bien floristique que faunistique, et constitue un maillon essentiel dans la gestion de la ressource en eau.

Un patrimoine naturel remarquable !

Ce territoire est un espace riche en terme écologique, d'intérêt régional voire national et de qualité. L'alternance de terrains boisés, prairies humides, falaises et cultures agricoles offre une diversité de paysages et une mosaïque d'habitats naturels. D'origine naturelle ou empreints d'activités humaines, ces milieux sont des **lieux de nourriture, d'abri ou de reproduction pour un grand nombre d'espèces**. Il a été observé des espèces emblématiques comme l'**Aigle botté**, la **Loutre d'Europe** ou encore l'Utrriculaire élevée, petite plante carnivore, et le **Lézard hispanique**. De nombreuses autres espèces plus ordinaires sont également présentes et font partie intégrante de l'identité de ce territoire.

Un « carrefour écologique » !

Réservoir de biodiversité important pour le sud de l'agglomération, il assure un rôle essentiel dans la **Trame verte et bleue** du point de vue des **connectivités écologiques**. Au cœur de la plaine d'inondation de la Garonne et de l'Ariège et comprenant de nombreuses zones humides, le territoire participe également à l'amélioration et la **préservation de la qualité des eaux**, à la **régulation des débits des cours d'eau** et contribue au bon fonctionnement du corridor fluvial.

➡ La RNR en quelques chiffres...

Date de création : 4 juin 2015

Superficie : 579 hectares

Propriété foncière : 10 propriétaires publics (communes, intercommunalités, Conseil départemental, Etat) et 28 propriétaires privés.

Gestionnaire : Nature En Occitanie

Communes : Clermont-le-Fort, Goyrans, Labarthe-sur-Lèze, Lacroix-Falgarde, Pins-Justaret, Pinsaguel, Portet-sur-Garonne, Toulouse, Venerque, Vernet, Vieille-Toulouse.





Une terre d'histoire

De tout temps, le territoire de la confluence a été le **support d'activités humaines**. De nombreuses traces d'occupations anciennes et de vestiges sont autant de témoignages visibles, faisant partie intégrante du patrimoine du territoire : vestiges celtes et romains sur Goyrans, oppidum sur Vieille-Toulouse, motte castrale de Clermont-le-Fort, moulins et biefs notamment à Goyrans... Plus récemment, le patrimoine historique et architectural se découvre au travers du **Château Bertier** au coeur de la confluence sur Pinsaguel, du **Château de Lacroix-Falgarde**.

La Garonne et l'Ariège étaient fréquemment utilisés comme **axes de transport**; les villes de Lacroix-Falgarde, Portet, Venerque... disposaient toutes d'un port. Des chemins de halage permettaient la traction des bateaux par des animaux... La traversée des cours d'eau se faisait via les bacs, comme il en existe encore un en activité sur Portet-sur-Garonne, ou les ponts, dont le plus ancien pont métallique de Haute-Garonne, construit en 1903, permettant la traversée de l'Ariège entre Pinsaguel et Lacroix-Falgarde. L'**exploitation des gravières** a également marqué physiquement le territoire : tas de sables, fosses, plans d'eau...

Un terroir aux multiples usages

Activités et usages multiples se sont succédé sur ce territoire au gré des divagations du fleuve. **Les paysages actuels résultent d'une évolution permanente**. Au fil du temps, les « ramiers » ont été cultivés, exploités pour leurs gravières et les sols remaniés puis laissés à l'abandon. Aujourd'hui, espaces agricoles et friches industrielles se partagent l'espace avec une nature en reconquête, qui offre des lieux de découverte et de détente aux promeneurs, pêcheurs...

Céréaliculture et maraîchage constituent une activité économique et identitaire du territoire. Ils jouent par ailleurs un rôle majeur dans le maintien de cette ceinture verte autour de l'agglomération toulousaine et participent à la qualité du cadre de vie de la population.

Une vocation pédagogique

Les nombreux sentiers de la confluence invitent à la détente, à la découverte et à l'évasion. C'est un lieu pour des promenades familiales, des parcours **sportifs et un formidable terrain d'expérimentation pour l'éducation à l'environnement, le support idéal pour la sensibilisation à des thématiques comme la qualité de l'eau, la biodiversité, le développement durable...**

Pour plus d'informations :
www.rnr-confluence-garonne-ariège.fr

2. Plan de gestion

Véritable document de référence et d'orientation, le plan de gestion a été élaboré par le gestionnaire de la Réserve naturelle. Résultat d'un travail de concertation avec tous les acteurs, ce document cadre identifie les enjeux (écologiques, socio-économiques, ...) de la Réserve naturelle, dans le but de proposer des objectifs de gestion et une programmation des actions adaptés aux problématiques, afin de préserver ses espèces et ses milieux naturels remarquables, ainsi que leur fonctionnalité.

Lors de la première séance du Comité Consultatif de Gestion du 23 mai 2017, le plan de gestion 2017-2021 de la Réserve naturelle a été validé à l'unanimité.

Le plan de gestion intègre les caractéristiques et les contraintes du territoire de la Confluence, aussi bien **écologiques** et **géographiques**, que **socio-économiques, culturels et pédagogiques**. Il a été considéré et reste un outil de sensibilisation, de concertation et de dialogue. La collaboration et l'intégration des acteurs locaux, élus, usagers, propriétaires... s'avérant en effet d'autant plus actives et efficaces que le plan de gestion est compris et partagé, leur intégration à la démarche a constitué, dès l'amont, une part importante du travail mené pour l'élaboration de ce document de planification.

A partir du diagnostic du territoire de la Réserve naturelle qui dresse les différents enjeux écologiques ou socio-culturels, ainsi que les différentes pressions et menaces pesant sur ces enjeux, le plan de gestion de la Réserve naturelle définit quatre grands axes de gestion et de développement du territoire de la Confluence Garonne-Ariège, autour de :

- La préservation et la restauration du patrimoine naturel caractéristique du territoire,
- L'identification de la Réserve Naturelle comme support pédagogique, éducatif et scientifique,
- La conservation et l'affirmation de l'identité du territoire,
- La promotion de sa gouvernance partagée.





De ces grandes orientations, découlent des objectifs opérationnels et des actions qui sont programmés pour les cinq prochaines années jusqu'en 2021. Les opérations envisagées sont diverses, traitant de la gestion technique des milieux naturels, des suivis et inventaires écologiques, de l'entretien et maintenance des équipements d'accueil et de canalisation du public, des animations et programme pédagogiques, des missions de surveillance et de prévention...

Au final, le plan de gestion prévoit chaque année l'équivalent de 3 à 4 personnes à temps plein pour la mise en œuvre des actions. Les moyens humains nécessaires sont en partie assurés par plusieurs communes et intercommunalités qui réalisent des travaux en régie, renforçant ainsi leur partenariat avec la Réserve naturelle et leur contribution à la gestion du territoire de la Confluence Garonne-Ariège. Les investissements sont de l'ordre de 100 à 200 000 € par an, qui seront en grande partie financés par la Région Occitanie, l'Agence de l'Eau Adour-Garonne, le Département de la Haute-Garonne et les collectivités locales partenaires.

➤ Le Plan de gestion en quelques chiffres...

> **4 grands axes de gestion et de développement du territoire**

> **Période de 2017-2021**

> **3 à 4 personnes à temps plein pour l'équipe gestionnaire**

> **Implication des agents des collectivités partenaires : environ 1.5 équivalent temps plein**

> **Investissements de 100 000 € à 200 000 €**

> **Principaux financeurs :**

Région Occitanie, l'Agence de l'Eau Adour-Garonne, le Département de la Haute-Garonne et les collectivités locales partenaires.

Equipe gestionnaire

Nature En Occitanie



Créée en 1969, Nature En Occitanie, association régionale loi 1901 de protection de la nature, mène de nombreuses actions pour la préservation des habitats naturels, de la faune et de la flore de notre région. Elle s'appuie sur un réseau de bénévoles et une équipe salariée qui agissent en partenariat avec d'autres associations, collectivités et organismes publics, professionnels et particuliers, pour étudier, protéger la nature et sensibiliser à sa diversité et à son rôle. Elle s'est ainsi donnée cinq missions qu'elle met en œuvre sur l'ensemble du territoire régional :

- Protéger les espèces sauvages et leurs habitats.
- Sensibiliser les jeunes et les adultes au respect de la nature.
- Faire découvrir la nature de notre région.
- Gérer les espaces naturels pour pérenniser ou retrouver leur richesse écologique.
- Convaincre les élus et l'administration de protéger ensemble notre patrimoine naturel.

Gestionnaire de la RNR Confluence Garonne-Ariège

Dès les années 2000, sous l'impulsion de Nature En Occitanie, près d'une trentaine d'acteurs locaux dont le Sicoval, se rassemblent autour de la volonté de construire de manière innovante un projet de gestion pour le territoire de la Confluence. Cette co-construction a débouché à la création en 2007 de l'Association ConfluenceS Garonne-Ariège, ainsi qu'à la signature de la charte de territoire « ConfluenceS Garonne-Ariège » par onze des partenaires afin d'assurer la cohérence des actions entreprises selon les principes du développement durable, dans une démarche de gestion globale et concertée. Il s'agit de protéger le corridor fluvial et sa mosaïque d'habitats naturels, tout en prenant en compte les activités sociales et économiques liées aux cours d'eau.

En juillet 2013, appuyée par l'association ConfluenceS, Nature En Occitanie s'est portée candidate pour assurer la gestion de la future Réserve Naturelle Régionale ConfluenceS Garonne Ariège.

Après un long processus de concertation fructueux entre tous les acteurs du territoire, publics, privés et associatifs et une forte dynamique locale, le 4 juin 2015, l'Assemblée Régionale de Midi-Pyrénées s'est prononcée pour le classement en Réserve Naturelle Régionale du territoire de la Confluence Garonne-Ariège.



Mathieu Orth



Geoffrey Grèzes



Mickaël Nicolas



Camille Dyrda



Aurélie Nars

Equipe

EQUIPE SALARIÉE À L'ANNÉE :

- Conservateur - Garde : Mathieu Orth - m.orth@natureo.org
- Chargé d'étude - Garde : Geoffrey Grèzes - g.grezes@natureo.org
- animateur nature : Mickaël Nicolas - m.nicolas@natureo.org
- Chargée de communication : Marie Tiberghien (remplacement)
- Chargée de communication : Camille Dyrda - c.dyrda@natureo.org
- Responsable administrative : Aurélie Nars - a.nars@natureo.org

STAGIAIRES :

Poémie Azzopardi, Samuel Bothorel, Mathilde Boiveau, Laëtitia Duval, Anaëlle Fabe, Axelle Favro, Oona Le Rahic-Maho, Caroline Paytra, Guillaume Roux

ECOGARDES (SERVICES CIVIQUES) :

Thomas Camduras, Célia Chmura, Mathieu Castagni, Florence Denarié, Mathilde Labedan, Pauline Neau, Alexandre Roquefort



Ecogardes 2018

2018 en images



Janvier

réhabilitation
d'une
peupleraie
en forêt
alluviale



Février

ouverture
d'un sentier
avec
Caminarem
sous la neige



Mars

plantation
chantier
participatif à
Pinsaguel



Avril

programme
pédagogique
à destination
des
structures
éducatives
de la RNR

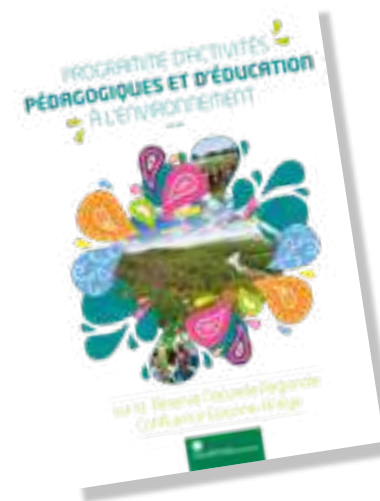
Mai

arrivée des
écogardes



Juin

sortie
«Nature pour
tous » avec
UMEN





Juillet

campagne «zéro feu» sur la RNR



Août

suivis scientifiques



Septembre

Fête des Confluences



Octobre

chantier restauration pelouses avec Unis Cité



Novembre

un nouveau visage pour le ramier de Lacroix-Falgarde

Décembre

de nouveaux habitants à Lacroix-Falgarde

+ de 600 espèces animales et
700 espèces végétales sont ainsi
recensées sur le territoire de la
Confluence Garonne-Ariège



Ascalaphe soufré © R.Baghi



© A.Cécillon



Orchis singe © M.Menand



Lézards verts © R.Baghi



Martin pêcheur © C.Rolland

5. 2018 en bref

5.1 Suivis scientifiques

Plusieurs habitats naturels et espèces animales ou végétales présentent des enjeux de conservation et ont justifié le classement du territoire en Réserve naturelle. Afin de vérifier la cohérence des actions engagées et la préservation de ces enjeux, un suivi régulier de ces habitats et espèces est engagé par l'équipe gestionnaire.

Egalement, plusieurs habitats et espèces, ainsi que la qualité hydrobiologique des zones humides, les caractéristiques hydromorphologiques (zones d'érosion, de dépôts de graviers, hauteur, période et fréquence des crues...), apportent des enseignements sur la fonctionnalité du territoire et son état de santé, en raison de leur sensibilité et de leur degré de réponse aux variations des facteurs environnementaux. Un suivi sur le long terme permettra d'évaluer et d'analyser les évolutions de l'état de conservation de la Réserve naturelle et de ses constituants, et d'adapter et d'améliorer la gestion mise en œuvre.

Par ailleurs, des lacunes de connaissances ont été identifiées, préjudiciables à la définition pertinente et efficiente des actions de gestion. L'équipe gestionnaire s'attache donc chaque année à mener des inventaires ou des études complémentaires.

Enfin, les inventaires et suivis sont réalisés, dans la mesure du possible, selon les protocoles standardisés afin d'alimenter les études, les observatoires, les suivis... menés par les partenaires à différentes échelles (nationale, régionale, locale...).

En 2018, 24 espèces ou groupes d'espèces et 2 habitats naturels ont fait l'objet d'une attention particulière, comme les chiroptères, les amphibiens, l'Azuré du Serpolet, l'Aigle botté, le Héron cendré, les forficules peuplant les grèves alluviales, la flore menacée des zones humides, les boisements alluviaux...

En parallèle, une évaluation de l'état de conservation des berges fréquentées en période estivale a été dressée, tandis qu'un suivi a été lancé sur les hauteurs, fréquences et périodes d'inondation des annexes hydrauliques de l'Ariège et de la Garonne. Plus de 100 relevés de paramètres physico-chimiques sur une douzaine de points d'eau ont été réalisés de manière à identifier d'éventuelles pollutions et de caractériser leur état physique et chimique.



Analyse physico-chimique des mares © Ecogardes 2019



Nombre de données naturalistes collectées par le gestionnaire de la Réserve naturelle

« 3 034 données naturalistes en 2017 et 3 002 en 2018, tant pour la faune que pour la flore.

Zoom sur...

Suite à une candidature portée auprès de l'Agence de l'Eau Adour Garonne dans le cadre de l'appel à projet « Valorisons et restaurons les zones inondables ! », la Réserve naturelle a été lauréate pour l'obtention de subventions en vue de l'étude et la restauration des zones inondables présente sur le territoire de la Confluence Garonne-Ariège. Cet appel à projet est donc venu s'articuler avec le Plan de gestion de la Réserve et a permis d'avancer à ce jour des études qui étaient prévues à plus long terme. Celles-ci ont été lancées en décembre 2017 et s'achèveront en mars 2019.

Ainsi, en 2018, dans le cadre de cet appel à projets, des études hydromorphologique (compréhension de la dynamique fluviale et identification des zones d'expansion potentiellement mobilisables), topographique et bathymétrique (connaissance de la morphologie des sites pressentis pour la détermination des potentialités hydrauliques), ainsi qu'hydraulique (modélisation du potentiel d'inondabilité, identification de la nature et calibrage des travaux) ont été menées.

Selon les résultats des études en question, l'équipe gestionnaire de la Réserve orientera ou non la gestion de certains sites vers une restauration de leur inondabilité « naturelle ».



Exemples de zones inondables



5. 2018 en bref

5.2 Gestion, renaturation et restauration des milieux

Dans le cadre du plan de gestion, plusieurs opérations visent à la réalisation de travaux pour la restauration des milieux naturels et du fonctionnement hydromorphologique du territoire, ainsi qu'à la participation à des projets de plus grande échelle pour la gestion, la préservation et la valorisation de la Garonne et de l'Ariège. Il s'agit notamment de s'impliquer dans les programmes et actions menés par les partenaires et acteurs de l'eau pour la gestion et l'amélioration de la fonctionnalité du fleuve et de son affluent, dont les actions portées dans le cadre du SAGE, Natura 2000, SMEAG, PAPI...

En 2018, plusieurs opérations ont été engagées, comme l'arrachage, l'abattage ou l'écorçage de plantes exotiques envahissantes, la réouverture de pelouses et landes sèches sur les coteaux de Goyrans, la protection et la mise en défens de berges pour favoriser la régénération de la végétation riveraine, la plantation et la restauration de ripisylves sur Pinsaguel, le conventionnement avec des agriculteurs pour la fauche ou le pâturage de prairies et pelouses, la réhabilitation d'une peupleraie sylvicole monospécifique en forêt alluviale à Clermont-le-Fort, la démolition d'anciens hangars industriels et l'effacement d'une route goudronnée à Lacroix-Falgarde...

Un travail important du programme d'actions de la Réserve naturelle vise également à sensibiliser et accompagner les collectivités, les propriétaires privés et publics ainsi que les acteurs socio-économiques à une meilleure prise en compte des

enjeux du territoire de la Confluence Garonne-Ariège.

Ce volet comprend notamment :

- La sensibilisation et le développement de partenariats avec les collectivités (élus locaux et agents techniques),
- La sensibilisation des propriétaires privés,
- La sensibilisation des exploitations et organismes agricoles et la valorisation de mesures agro-environnementales,
- La sensibilisation et le renforcement des partenariats avec les acteurs socio-professionnels (exemples : ENEDIS, RTE, clubs de kayak, acteurs de la chasse et de la pêche...).

En 2018, cela s'est concrétisé par plus d'une cinquantaine de réunions et rencontres avec les agents et élus de collectivités et l'organisation de 5 actions de formation et de sensibilisation (visites ou journées techniques) qui ont rassemblé près de 70 participants.

En ce qui concerne les acteurs socio-économiques, une vingtaine d'échanges et réunions ont eu lieu aboutissant à la signature de 3 conventions. Notons également la participation à une formation à destination de 17 agents techniques RTE sur la prise en compte de la biodiversité dans leurs activités. Une quinzaine de rencontres et réunions ont aussi permis de toucher le monde agricole, contribuant notamment à la valorisation de prairies et pelouses dans la Réserve naturelle par la fauche ou le pâturage.

+ de 50 réunions et rencontres avec les agents et élus de collectivités
5 actions de formation et de sensibilisation

« ... une quinzaine de rencontres et réunions ont aussi permis de toucher le monde agricole

Avec la destruction des friches industrielles, le ramier de Lacroix-Falgarde présente depuis le début de l'année une nouvelle image : plus avenante, plus proche d'une naturalité à laquelle les riverains aspirent dans leurs moments de détente aux portes de Toulouse.



Avant



Après



Avant



Après

5. 2018 en bref

5.3 Animations pédagogiques

Site privilégié, la Confluence Garonne-Ariège constitue un formidable terrain d'expérimentation pour l'éducation à l'environnement, un support idéal pour la sensibilisation sur diverses thématiques comme la qualité de l'eau, la biodiversité, le développement durable...

Depuis de nombreuses années, plusieurs acteurs de l'éducation à l'environnement et de l'animation nature proposent sur le territoire de la Réserve naturelle des activités pédagogiques, animations et formations.

Dans la continuité, Nature En Occitanie, gestionnaire de la Réserve Naturelle, s'est engagée à travers le plan de gestion à des missions dévolues à l'éducation et au renforcement du rôle de la Réserve comme support pédagogique.

Le gestionnaire a par ailleurs souhaité s'appuyer sur les acteurs du territoire pour proposer un **programme pédagogique** avec pour thème central, le territoire de la Confluence Garonne-Ariège et ses enjeux que sont l'eau, la biodiversité et les paysages.

Plusieurs approches et modules pédagogiques ont ainsi été développés par les acteurs et partenaires, et sont proposés aux établissements, centres de loisirs, directeurs, enseignants, éducateurs, animateurs...

En parallèle, un **programme de sorties et d'animations nature** est animé et proposé pour le

grand public. 12 sorties ont ainsi été assurées en 2018 et ont touché plus de 274 personnes.

Trois chantiers participatifs ont également réuni près de 50 participants, pour le ramassage de déchets (à Pinsaguel), la restauration d'une ripisylve (à Pinsaguel) et la réhabilitation d'un ancien paintball (à Clermont-le-Fort).

Enfin, rendez-vous devenu incontournable, la Fête des ConfluenceS s'est tenu le 15 septembre 2018 à Lacroix-Falgarde. Organisée par les associations ConfluenceS Garonne-Ariège et Nature En Occitanie, en partenariat avec les mairies et les collectivités locales, l'objectif de cette manifestation est de valoriser et de faire découvrir les patrimoines naturel et culturel de la Confluence Garonne-Ariège et de sa Réserve naturelle, mais aussi les initiatives citoyennes et associatives de ce territoire dynamique tout en profitant d'un moment festif et convivial.

L'édition 2018 de la Fête des ConfluenceS a rassemblé près de 50 associations et partenaires, pour une fréquentation en augmentation par rapport aux années précédentes avec 600 à 800 visiteurs estimés sur la journée.



« 11 classes du premier et second degré,
soit 309 élèves, mais également des étudiants
d'université ou autres (Master, BTS, BPJEPS...), soit 44
personnes supplémentaires, ont bénéficié d'animations
pédagogiques et ont été accueillis sur la Réserve
naturelle au cours de l'année 2018.



Partenariat avec les clubs de kayak

« 3 chantiers participatifs ont également réuni
près de 50 participants



Animation scolaire

« 12 sorties ont ainsi été assurées en 2018
et ont touché plus de 274 personnes.



Partenariat avec Unis Cité

5. 2018 en bref

5.4 Accueil et information du public

La fréquentation des lieux a été estimée à la baisse par rapport à 2017 mais reste élevé avec **20 à 30 000** visiteurs estimés entre juin et septembre notamment. La météo a pourtant été plus clémente cette année, avec un été globalement plus chaud et ensoleillé que les années précédentes, malgré les fortes pluies et les orages fréquents du mois de juin. Il s'est avéré que la coupe du monde de football a eu un effet certain sur cette baisse de fréquentation les jours de matchs. Cette tendance reste cependant à confirmer l'année prochaine.

L'équipe gestionnaire de la Réserve naturelle développe depuis 2016 une série de **sentiers d'interprétation/pédagogiques** permettant la découverte et la compréhension des enjeux du territoire de la Confluence Garonne-Ariège. Plusieurs sites ou sentiers ont ainsi été aménagés de manière accueillir du public et bénéficient d'une **signalétique pédagogique adaptée**, permettant aux visiteurs de comprendre et de s'approprier les richesses de la RNR.

Pour 2018, deux sentiers ont été valorisés, au ramier de Lacroix-Falgarde, avec la pose de **8 pupitres pédagogiques**, et à l'intrados de Pins-Justaret, avec l'installation de balises en lien avec un livret pédagogique élaboré en partenariat avec la Municipalité et la Société du Patrimoine du Muretain. En 2019, d'autres sites seront également aménagés.

Le Château Bertier, classé monument historique, est la propriété de la commune de Pinsaguel depuis 2012. Inscrit au cœur de la Réserve naturelle, une partie des bâtiments du château pourrait accueillir la **« Maison de la confluence et de la réserve »**. Les bâtiments du château et de ses dépendances offrent en effet les superficies favorables à l'aménagement de salles de conférences, de lieux d'exposition et d'accueil de groupes, etc.

En 2018, deux études, l'une de programmation architecturale et l'autre de conception scénographique, ont été lancées et nécessiteront un suivi au cours de l'année 2019, afin d'aboutir à un projet cohérent et ambitieux pour l'accueil du public de la Réserve naturelle dans cet écrin privilégié du Château Bertier.

Dans le cadre de l'appel à projets **« Handicap Languedoc Roussillon Midi-Pyrénées »**, initié en 2016-2017 et ayant pour vocation de porter une attention particulière sur la question du handicap, l'équipe gestionnaire s'est engagé dès 2017 en partenariat avec l'association UMEP, porteuse du projet, à **rendre accessible la RNR Confluence Garonne-Ariège** aux personnes en situation de handicap ou vieillissantes.

Le projet intitulé **« Accès à la nature pour TOUS dans la Réserve Naturelle Régionale Confluence Garonne-Ariège »** s'étendra jusqu'en juillet 2019 et comprend notamment la mise en place de sorties nature destinées à tous les publics (handicapés et mixtes handi/valides).

Dans un but d'améliorer les conditions de visite de la Réserve naturelle tout en conciliant la préservation du patrimoine naturel et paysager de la Confluence Garonne-Ariège, l'équipe gestionnaire s'est attaché à changer le mobilier (bancs, corbeilles, clôtures...) pour rendre un aspect plus naturel des lieux. Elle a également entamé des opérations de dévoiement ou de fermeture de sentiers ainsi que de mise en place d'une signalétique directionnelle pour orienter les visiteurs, de manière à éviter le piétinement de plantes rares et menacées ainsi que le dérangement d'une faune sensible.

➔ Accès à la nature pour TOUS en quelques chiffres...

5 sorties accueillant 90 participants ont été co-animées en 2018 par les deux associations partenaires, accompagnées de la création d'outils pédagogiques spécifiques et d'une communication adaptée.

Au final, ce sont environ 15 sorties qui se verront organiser dans le cadre de ce projet envers ces publics handicapés, pour qui peu d'espaces naturels sont aujourd'hui encore accessibles.



© M.Duffaut



© M.Duffaut



Sentier de Pins-Justaret avec livret pédagogique



Sentier pédagogique Lacroix-Falgarde

5. 2018 en bref

5.5 Surveillance et prévention

La Réserve naturelle est très fréquentée, en particulier en période estivale, et subit une pression forte en raison du contexte périurbain (dégradation et vandalisme, artificialisation des sols...). Il est donc important de communiquer sur la réglementation et de la faire appliquer.

En plus des agents assermentés de l'équipe gestionnaires, divers services de police sont présents sur le territoire et peuvent assurer une mission de police, dont l'AFB, l'ONFCFS, les gendarmeries, les polices municipales et rurales.

En 2018, **192 heures de surveillance** ont été effectuées, dont 49 heures pour les mois de juillet et août, soit **29 jours de présence** sur le terrain pour des missions de police. Plusieurs opérations de surveillance de nuit ont également été effectuées (5 sorties pour 40 heures). Le garde-champêtre du Sicoval a par ailleurs assuré un appui quasi-quotidien durant la période estivale, les polices municipales et gendarmeries un renfort ponctuel.

En lien avec les agents de la Réserve naturelle, **8 écogardes ont été recrutés en 2018** de mai à octobre et ont assuré une présence quotidienne de juin à septembre. Durant tout l'été, ils ont patrouillé, rencontré les usagers, les ont sensibilisés à la préservation du patrimoine naturel et paysager ainsi qu'aux dangers (risques incendie, baignade...).

En parallèle, un partenariat avec le SDIS se développe, avec un lien plus étroit, des échanges sur les aménagements à prévoir, la formation des agents et écogardes...

Une opération de police interservices a été menée le 8 juillet 2018 sur les bords d'Ariège et de Garonne classés en Réserve naturelle. Elle a réuni **2 agents assermentés de l'ONFCFS, 2 agents assermentés et 4 écogardes de la Réserve naturelle, 1 agent et 1 garde champêtre du Sicoval ainsi que 2 gendarmes** de la brigade de Castanet. Les agents sont intervenus simultanément sur le territoire, lors d'une des journées les plus fréquentées enregistrées cette saison.

Au bilan, **3 feux ont été stoppés** et plusieurs messages de prévention et de sensibilisation ont été délivrés sur la baignade, le bruit (enceintes portatives) et les chiens non tenus en laisse. Par ailleurs, **45 automobilistes** ont été verbalisés pour stationnement gênant sur la commune de Clermont-le-Fort.

La répétition de ces opérations et la présence plus régulière d'agents assermentés sont le gage du maintien de l'ordre sur ces sites fortement

fréquentés et de la préservation des enjeux environnementaux.

Durant l'année 2018, près de **550 infractions** ont été constatées par les agents et écogardes de la Réserve naturelle, en particulier des chiens non tenus en laisse. Privilégiant encore la sensibilisation et l'information, aucun procès-verbal ou timbre-amende n'a été dressé par les agents de la Réserve naturelle à l'encontre des contrevenants. En revanche, près de **750 timbres-amendes** ont été dressés durant la saison estivale par le Garde-champêtre du Sicoval, majoritairement pour du stationnement gênant ou interdit aux portes d'entrée de la Réserve naturelle.



5. 2018 en bref

5.6 Communication

Le plan de gestion élaboré en concertation avec l'ensemble des acteurs du territoire sert de feuille de route pour définir les actions à mettre en place et répondre aux objectifs fixés pour la préservation des richesses patrimoniales et naturelles du territoire. Il est essentiel que les citoyens, les partenaires, collectivités, associations et socio-professionnels, soient informés et sensibilisés.

L'équipe de la RNR a mis en place des outils afin de communiquer sur les actions de gestion et de sensibilisation :

- un site internet
- une lettre d'informations trimestrielle
- une plaquette de présentation du territoire
- des supports d'informations : flyer «zéro feu», signalétique adaptée...
- une exposition
- des communiqués de presse

Au delà de ces outils de diffusion, la priorité est de créer un relais local et bénéficier de l'appui des réseaux de communication des partenaires pour une meilleure visibilité mais également une meilleure appropriation des enjeux de préservation par les citoyens et les usagers.

Il est essentiel d'informer le public sur les actions menées pour mieux comprendre et appréhender les enjeux de protection et de gestion. Il ne s'agit pas seulement de tenir un discours généraliste sur la biodiversité, car les actions ont souvent des répercussions directes sur le déroulement des usages et activités en place : fermer un sentier longtemps utilisé, installer des moutons sur une prairie qui servait de lieu de promenade, interdire la baignade, créer une zone de quiétude... Sans la mise en place d'une communication adaptée, les actions du plan de gestion peuvent parfois créer une controverse, alors que l'objectif principal reste l'amélioration du cadre de vie en harmonie avec la préservation des espèces et de leurs habitats.

En 2018, plusieurs événements et actions ont été organisés en co-animation avec des associations du territoire : balades, chantiers participatifs, conférences, Fête des Confluences... Le succès de ces manifestations repose sur la collaboration entre l'équipe de la RNR et tous les acteurs de la Confluence Garonne-Ariège.

➡ La comm' en quelques chiffres...

3 lettres d'informations
envoyées à près de 1 050
personnes

+ de 20 articles de presse

25 370 visiteurs sur le site
internet

+ de 800 participants à la
Fête des Confluences



Fabien Rodhain, parrain de la Fête en 2018



www.nnr-confluence-garonne-ariège.fr



Le Confluent : une réserve naturelle aux portes de Toulouse
 Créée le 8 juin 2015, la réserve naturelle régionale Confluence Garonne-Ariège va bientôt fêter son troisième anniversaire. Aux portes de l'agglomération toulousaine, le centre fluvial de 11 kilomètres de long et de six cents hectares concentre une richesse écologique et paysagère remarquable au cœur d'un territoire périurbain.

Actualité > Grand Sud > Haute Garonne > Ramonville-Saint-Agne
 Publié le 04/01/2018 à 08:28

Des bénévoles sauvent une prairie sèche
 Environnement - Confluence Garonne-Ariège
 Nature Midi-Pyrénées (NMP) en charge de la conservation du territoire de la Réserve naturelle régionale (NRR) Confluence Garonne-Ariège, a invité une deuxième fois Caminarem pour un chantier nature de préservation d'une magnifique prairie sèche sur les pentes des coteaux de Goyrans.

Mathieu Orth, conservateur de la réserve naturelle remercia la trentaine de bénévoles de Caminarem, les sept de NMP et les membres de l'APEV Association de préservation de l'environnement de Venetque et Le Verret. Tronçonneuses, sécateurs, sécateurs, sécateurs, outils de jardinage et bœufs étaient utilisés pour le débroussaillage. Sur la vingtaine d'hectares appartenant au Sicoral, le travail a consisté à dégager les accès à la prairie sèche, envahie d'arbustes qui la referment. La pose d'une clôture d'enclos rendra tranquille l'espace pâturable pour un troupeau de moutons. Cette prairie sèche est remarquable par sa biodiversité avec des papillons, dont l'azuré du serpolet, insecte protégé en France métropolitaine. Les grillons, sauterelles, criquets font aussi. Caminarem est une force de frappe qui amène ses «braves intelligents» comme l'appelait Philippe, un de ses membres.

Cet article vous est offert par La Depeche dans le but de vous faire découvrir ses formules d'abonnement. Connaissez-vous ? **Abonnez-vous.**



La **Résidence 1+2**, programme photographique ancré à Toulouse et à vocation européenne, associe chaque année trois photographes (un de renom et deux jeunes photographes), trois villes et trois supports (expositions, ouvrages et film).
 Depuis juin 2018, le photographe Adrien Basse-Cathalinat réalise une série inédite sur les crues et l'inondabilité de la zone humide de la Confluence Garonne-Ariège dans le cadre d'une nouvelle **Résidence 1+2 Factory**. En partenariat avec l'association Nature En Occitanie, il pose un regard poétique et interrogatif sur ces espaces fragiles.





© C.Rolland

Programme soutenu par :

