

n°5
Avril 2017

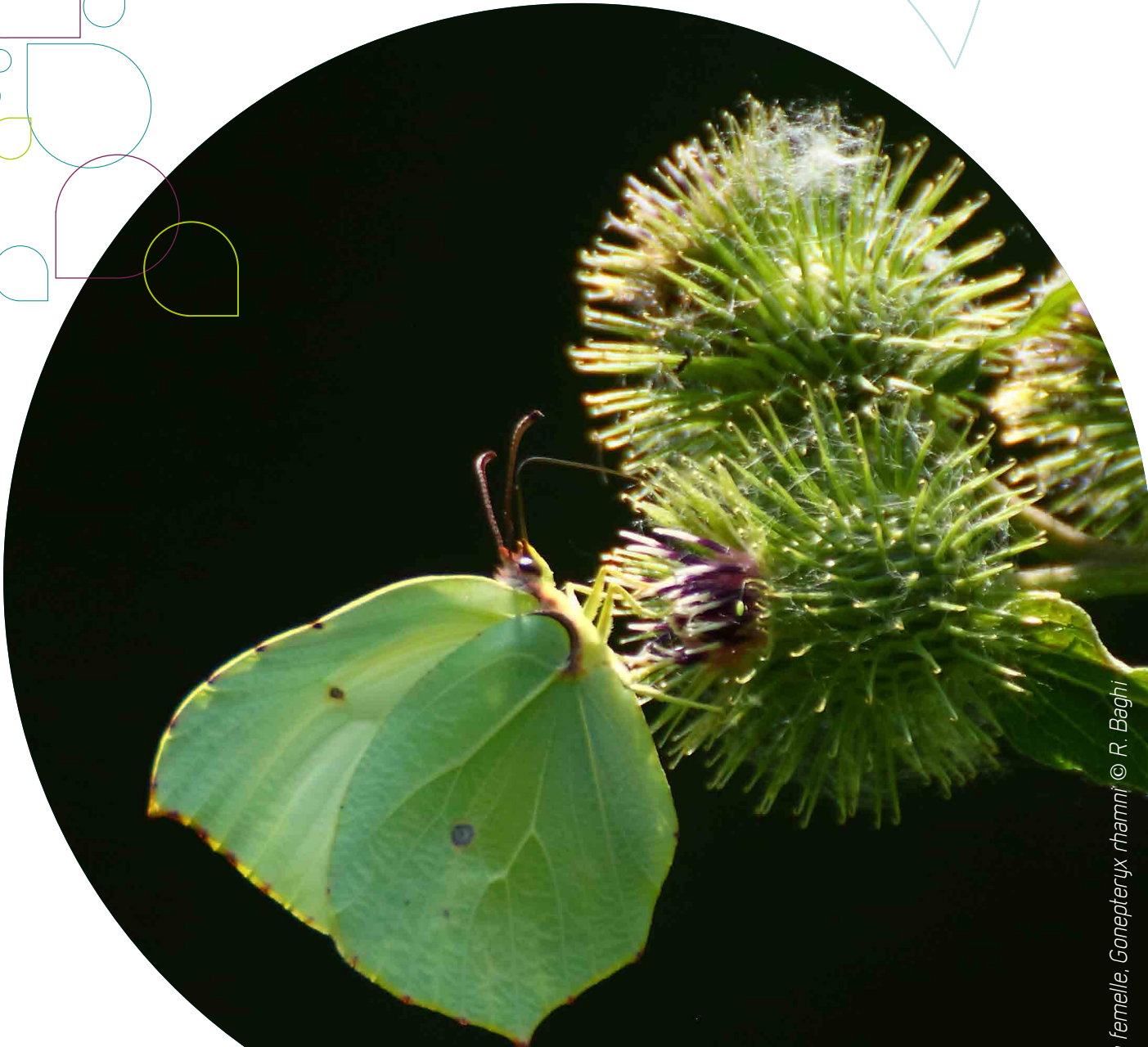
CONFLUENCE
GARONNE-ARIÈGE

Réserve
NATURELLE
RÉGIONALE



RNR Confluence Garonne-Ariège

Lettre d'information





EDITO

Une fois encore, la lettre d'information de notre Réserve Naturelle souligne tout le dynamisme et la mobilisation des acteurs de la Confluence Garonne-Ariège. Même si des avis divergent et des discussions sont parfois animées, pêcheurs, randonneurs, chasseurs, kayakistes, élus, naturalistes... ou simples citoyens, sont conscients des enjeux et de leur responsabilité quant au devenir de notre territoire.

Les dizaines de bénévoles mais non moins volontaires et les agents des collectivités soucieux de l'entretien des sites illustrent ainsi parfaitement la mobilisation pour ce bien commun que représente la Réserve naturelle Confluence Garonne-Ariège. Les chantiers nature organisés cet hiver en sont de bons exemples.

C'est aussi le plan de gestion de la Réserve Naturelle qui a été débattu en mars dernier et qui sera approuvé définitivement au cours du mois de mai. Ce document de planification, véritable feuille de route pour les années à venir, définit les ambitions en termes de préservation de la faune et de la flore, d'accueil du public, d'éducation à l'environnement, de développement territorial... et les moyens pour y parvenir. Il donne le cap, en toute transparence.

Si ce document stratégique a mis plus d'un an à être élaboré, il est maintenant temps de matérialiser sur le terrain notre Réserve naturelle. Non pas que rien n'a encore été fait, mais il est temps d'accentuer et de rendre encore plus visible les actions menées sur le territoire. Cela passe par les missions de veille assurées par cinq nouveaux écogardes recrutés à partir du mois de mai, la pose de la signalétique attendue dans les semaines à venir, l'équipement de certains sites en mobiliers et pupitres pédagogiques, la mise en défens de certains sites dégradés par la fréquentation...

L'accent sera mis également sur le respect de la réglementation de la Réserve Naturelle. Le Conservateur sera ainsi prochainement commissionné et assermenté au titre d'agent des réserves naturelles, pouvant assurer un pouvoir de police. Les rencontres et les partenariats avec le Parquet, les polices municipales et rurales, les gendarmeries, seront amplifiés afin de préparer au mieux la saison estivale et l'afflux de visiteurs en corollaire. Les écogardes assureront également le relais sur le terrain, avec le Conservateur, les polices municipales et rurales et les brigades locales de la gendarmerie.

Enfin, n'oublions pas de prendre le temps et de profiter de la beauté de la Nature, à l'heure où elle se réveille et nous émerveille de tant de couleurs, de senteurs et de musiques. Nous en avons besoin, pour nous ressourcer, pour nous évader, pour nous détendre, comme en témoignent les nombreux visiteurs de la Réserve Naturelle. Préservons-la et nous pourrons en jouir encore longtemps.

Marc Senouque
Président de Nature Midi-Pyrénées

Jean-Louis Coll
Président de ConfluenceS Garonne-Ariège



Finalisation du plan de gestion de la RNR

Point d'orgue de l'élaboration du plan de gestion de la RNR, le Comité d'élaboration s'est réuni une dernière fois le 17 mars à la Maison Régionale de l'Environnement à Toulouse. M. Coll, Président de l'Association ConfluenceS Garonne-Ariège, souligne une nouvelle fois le nombre de participants répondant présents à ces moments de travail sur le plan de gestion, témoignant de toute la motivation présente autour de ce projet.

Cette rencontre suivait comme objectif la discussion et la validation de ce document qui planifie les opérations à mener dans les cinq prochaines années sur le territoire de la Confluence. Trois grandes orientations (objectifs à long terme) ont été définies, déclinées en 16 objectifs opérationnels à atteindre dans les cinq ans et 46 actions.

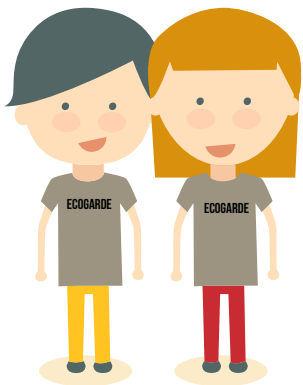
Objectifs à long terme	Objectifs opérationnels
Préserver et restaurer les espèces et la mosaïque d'habitats caractéristiques du territoire de la confluence Garonne-Ariège	Suivre et maîtriser l'expansion des espèces envahissantes
	Organiser la fréquentation et l'accueil du public
	Favoriser des pratiques de gestion et des activités socioéconomiques compatibles avec les enjeux de la RNR
	Restaurer les espaces dégradés
	Participer à la restauration de la dynamique et de la fonctionnalité du corridor fluvial
	Améliorer la cohérence territoriale du périmètre classé
	Disposer des connaissances suffisantes pour gérer et valoriser le territoire
	Initier ou poursuivre des expérimentations de mesures pour limiter la fermeture
Identifier la RNR comme support pédagogique, éducatif et scientifique	Organiser la fréquentation et l'accueil du public
	Poursuivre l'aménagement des portes d'entrée pour la visite et la découverte de la RNR
	Renforcer l'offre pédagogique
	Contribuer à la recherche scientifique comme support et site pilote
Conserver et affirmer l'identité du territoire et promouvoir sa gouvernance partagée	Associer la population et les acteurs locaux dans la vie de la RNR
	Contribuer au développement territorial
	Intégrer et valoriser la gestion et la gouvernance de la confluence Garonne-Ariège dans les politiques publiques locales et régionales
	Assurer la gestion courante de la RNR
	Préserver et valoriser les patrimoines culturel et paysager de la RNR

Plusieurs remarques et compléments ont été pris en compte lors des débats et échanges qui ont eu lieu, et les participants se sont donnés encore un mois pour faire remonter leurs commentaires avant une validation définitive courant mai, lors du Comité consultatif de la Réserve présidé par la Région Occitanie.

Du renfort pour le Conservateur et les missions de veille

L'année 2016 a permis une transition positive et le renforcement du partenariat avec le SICOVAL pour la pérennisation des missions de veille par des écocardes, initiées par la Communauté d'agglomération dès 2008. Quatre écocardes en service civique ont ainsi assuré tout l'été des tournées de surveillance, à la rencontre des usagers, encadrés par un agent du SICOVAL et le Conservateur de la RNR. Les volontaires ont bénéficié d'un appui des services de police présents sur le territoire, à savoir le garde champêtre de Clermont-le-Fort, Goyrans et Lacroix-Falgarde et les policiers municipaux de Pinsaguel, Portet-sur-Garonne et Pins-Justaret, ainsi que les gendarmeries du territoire.

En 2017, le dispositif sera renforcé, avec le recrutement de cinq écocardes, volontaires en service civique, qui assureront en binôme différentes missions :



- Des patrouilles sur l'ensemble de la RNR,
- Une sensibilisation et une information des usagers,
- La prévention des risques incendie et baignade,
- La surveillance des équipements et des atteintes à l'environnement, l'entretien des sites,
- La participation à l'organisation d'animations et manifestations en lien avec la RNR...

Les écocardes prendront leur poste dès le mois de mai et seront présents sur le périmètre de la RNR dès les beaux jours de juin.

En parallèle, Geoffrey Grezes, chargé de mission a rejoint l'équipe en mars 2017 pour une durée d'un an afin de seconder Mathieu Orth, Conservateur de la Réserve Naturelle, notamment pour l'accompagnement des écocardes mais aussi pour les suivis scientifiques, les chantiers d'amélioration du fonctionnement hydromorphologique du territoire, la pose de la signalétique, le développement d'équipements pédagogiques, le suivi des demandes d'autorisation...



Les 10 bons réflexes pour se promener dans la Réserve

Le printemps est là et, avec les premières floraisons, l'envie d'aller se promener devient grande. Cueillir, observer, se détendre, pratiquer une activité de loisir font partie des plaisirs simples dans ce poumon vert que constitue la Réserve Naturelle Régionale Confluence Garonne-Friège. Chaque sortie est l'occasion de passer un moment agréable à profiter, seul ou en famille.

La Réserve naturelle est appréciée des promeneurs et autres usagers. **37 000 visiteurs** ! C'est le nombre d'usagers enregistrés les mois de juillet et d'août 2016 dans les différents sites ouverts au public dans la Réserve. Prestigieux, les espaces naturels de la Confluence sont d'autant plus fragiles. Ce qui implique pour Nature Midi-Pyrénées et ses partenaires une gestion conciliant activités

de loisirs et préservation de la biodiversité. Les enjeux sont multiples : accueillir le public, l'orienter en toute sécurité, lui offrir des itinéraires entretenus, s'assurer du respect des autres usagers comme de l'environnement, et préserver la faune et la flore des perturbations potentielles (dérangement en période de reproduction, piétinement, cueillette de fleurs...)

Avec l'arrivée des beaux jours, il est bon de rappeler les **10 BONNS RÉFLEXES** à avoir pour profiter pleinement des richesses naturelles et paysagères de notre Réserve Naturelle :

- Prenons connaissance du règlement de la Réserve et respectons la signalisation,
- Restons sur les chemins et sentiers balisés,
- Rempportons nos déchets,
- N'allumons ni feu ni barbecue,
- Evitons les prises de risque, restons sur les berges et pas dans l'eau,
- Gardons nos chiens sous contrôle, en laisse ou sur le sentier près de soi,
- Ne dérangeons pas les animaux sauvages, ni dégradons la végétation,
- Ne campons pas en milieu naturel ou sur les aires d'accueil,
- Respectons la tranquillité des lieux,
- Partageons l'espace et respectons les autres usagers.



Devenez acteurs pour préserver durablement les richesses naturelles et paysagères de votre Réserve Naturelle Régionale !

Commissionnement et assermentation du Conservateur de la Réserve Naturelle Régionale

À l'issue d'un mois de formation, le Conservateur de la Réserve, Mathieu ORTH, sera prochainement commissionné et assermenté au titre d'agent des réserves naturelles. Lors de ce stage effectué à l'Agence Française de la Biodiversité, il a acquis les compétences techniques et juridiques nécessaires à l'exercice de missions de police judiciaire au titre du Code de l'environnement.

À l'issue de ce stage, il est donc habilité, sur le territoire de la Réserve Naturelle, à faire respecter le règlement de la RNR ainsi que les dispositions relatives à la protection du patrimoine naturel (faune, flore et habitats protégés) et à la circulation des véhicules terrestres à moteur dans les espaces naturels.



Un chantier pour la flore locale



Suite à des expérimentations réussies menées par le SICOVAL sur le ramier de Lacroix-Falgarde, une opération similaire a été menée en fin d'année 2016 dans le Parc du Confluent, afin de maîtriser l'extension de la Renouée (*Reynoutria spp.*). Ces espèces exotiques forment en effet ponctuellement des massifs monospécifiques sur le Parc, assez importants en termes de surface pour certains, empêchant partiellement ou totalement le développement de la flore autochtone et caractéristique des berges de Garonne.

Afin de limiter leur extension et favoriser la végétation locale, les agents municipaux de Portet-sur-Garonne et des membres de Nature Midi-Pyrénées, avec l'aide de volontaires de l'association UNISCITE, ont procédé dans un premier temps à l'arrachage mécanique puis manuelle des pieds de renouées. Dans un second temps, des pieds d'arbres et d'arbustes autochtones (Cornouillers, Sureaux, Saules, Noisetiers, Peupliers noirs, Ormes lisses...) ont été plantés afin de concurrencer la plante exotique. Ces plantations ont bénéficié de l'accompagnement de l'association Arbre et Paysages d'Autan 31 dans le choix et dans la fourniture des plants et grâce à leurs conseils techniques. Elles rentrent dans le cadre du programme de plantation «Plant'arbre» avec le soutien de la région Occitanie. Et depuis ce printemps, les agents du Parc assurent une veille et une fauche régulière des pieds de renouées. En parallèle, un suivi floristique sera mené par Nature Midi-Pyrénées afin de s'assurer de la réussite de l'opération et envisager sa reconduction sur d'autres massifs du Parc du Confluent.

Retour sur des regards croisés autour des paysages de la RNR Confluence Garonne-Ariège



Conférence sur les paysages de la Réserve naturelle © D. Perrot

Le 1er février dernier, dans le cadre de l'animation de l'Observatoire photographique des paysages fluviaux, Nature Midi-Pyrénées a organisé sur la commune de Clermont-le-Fort, une conférence sur les paysages de la Réserve Naturelle. Chaque habitant étant témoin de l'évolution de ces paysages sculptés par la Garonne, l'Ariège et l'Homme au fil du temps, ces

ateliers ont pour ambitions d'entretenir et enrichir la mémoire collective en échangeant autour de clichés historiques et actuels saisis en divers points du territoire. Cette soirée a donc regroupé une quarantaine de personnes qui ont pu échanger avec Mickaël Nicolas, animateur sur la RNR, et décortiquer les photographies prises en 2016 sur le secteur de Clermont-le-Fort pour déceler les éventuelles évolutions depuis la dernière campagne de re-photographie en 2012-2013. Au bilan de ce 1er atelier depuis l'officialisation de la réserve : peu d'évolutions constatées sur ce territoire, signe sans doute des débuts de la gestion conservatoire initiée avec l'écriture du plan de gestion. De nouvelles campagnes de re-photographies vont être menées à l'été/automne 2017. Si vous souhaitez y contribuer et devenir « Observ'acteurs » vous pouvez contacter Mickaël Nicolas (m.nicolas@naturemp.org).



Chantier bénévole au Parc du Confluent

Le dimanche 19 Février, en partenariat avec la commune de Portet-sur-Garonne, une demi-douzaine de bénévoles de l'association Nature Midi-Pyrénées se sont retrouvés pour dégager le sol des débris végétaux issus d'une coupe de sécurité sous une ligne électrique très haute tension.

L'objectif de cette opération est de limiter l'enrichissement trop important du milieu et ainsi favoriser le développement et la connexion de deux roselières présentes au Parc du Confluent. Ces milieux sont en effet devenus rares dans la vallée de la Garonne et la RNR a une forte responsabilité quant à leur conservation.

C'est donc sous le rythme des martellements d'un Pic vert et les encouragements d'une Bourscarle de Cetti que les bénévoles ont déplacé un à un les arbres coupés au sol, puis

les ont tassés autant que possible en un point pour gagner de l'espace. Peu avant la pause repas, l'équipe a eu la chance de voir un chevreuil venu assez près des observateurs médusés avant de déguerpir au cœur du parc. La reprise de la tâche après ce repas partagé, bien que difficile avec la fatigue se faisant sentir, fut accompagnée de belles éclaircies permettant aux bénévoles de mettre en lumière l'ampleur du travail déjà effectué ! Et c'est satisfait de leurs efforts qu'ils se sont quittés en milieu d'après-midi.



Les Journées Mondiales des Zones Humides sur la RNR : entre itinérances, découvertes et actions collectives !

A l'occasion des Journées Mondiales des Zones Humides en février/mars, Nature Midi-Pyrénées a initié 3 actions sur le territoire de la réserve.



Observation des oiseaux du Parc du Confluent © C. Pasquier



Le 4 février dernier, conduits par Christophe Pasquier et Sylvain Frémaux, ornithologues à Nature Midi-Pyrénées, une vingtaine d'amateurs de Nature se sont rendus au Parc du Confluent pour une sortie à la découverte des oiseaux de la réserve. Malgré un temps parfois menaçant, les nombreuses éclaircies ont permis l'observation et l'écoute de très nombreux oiseaux puisque ce ne sont pas moins de 45 espèces d'oiseaux qui ont été recensées le temps de la matinée à l'instar du Canard chipeau, de la Grande Aigrette, du Milan royal ou encore du Roitelet à triple bandeau.

Dimanche 19 Février, sous l'impulsion des bénévoles du groupe Zones Humides de Nature Midi-Pyrénées, une dizaine de bénévoles se sont retrouvés sur un site voisin du Parc du Confluent à Portet-sur-Garonne avec pour objectif de dégager de nombreux débris végétaux issus d'une coupe sous une ligne

électrique dégagée par RTE. [Voir article ci-dessus : Chantier bénévole au Parc du Confluent]

Dimanche 5 février, Nature Midi-Pyrénées, en partenariat avec la Société du Patrimoine du Muretain et Les Amis de la Cité des Confluences, a organisé une balade « Nature et Patrimoine » à la rencontre du patrimoine naturel et historique entre Pins-Justaret et Pinsaguel. Accompagnés par la pluie, c'est un groupe de plus de 50 personnes qui ont suivi Diane Masclary, Jean-Claude Gouze et Mickaël Nicolas pour une découverte des paysages sculptés par l'Ariège et ses caprices au fil du temps. Abrisés par la ripisylve maintenue fonctionnelle grâce à la gestion conservatoire de la réserve, les participants ont pu s'attarder sur certaines espèces, comme le lierre, dont les bénéfices pour la Nature sont nombreux, ou encore la Corbicule asiatique, arrivée dans les cours d'eau français dans les années 80. Le lien entre l'Homme et la terre a également été conté au groupe : terre nourricière et agricole mais aussi terre bâtisseuse avec pour témoins les nombreux pigeonniers de briques et de galets implantés sur le secteur. Un point final au château Bertier a permis aux curieux de mieux connaître l'histoire de château et les perspectives de son avenir, entre cœur culturel et potentielle « Maison de la Réserve ». Les participants ont pu poursuivre leur découverte du territoire « à l'abri », grâce à l'exposition « Confluence entre regards et paysages » installée à la médiathèque de Pins-Justaret pour l'occasion.

Balades orthoptériques dans la Réserve Naturelle Régionale Confluence Garonne-Ariège

La RNR Confluence Garonne-Ariège a fait l'objet depuis plusieurs années déjà d'études entomologiques. Dans les groupes étudiés, figurent en bonne position les orthoptères : criquets, sauterelles et grillons. Même si des recherches sont encore à mener, notamment sur la présence possible d'espèces patrimoniales soupçonnées ou non revues ou localisées avec certitude, le niveau de connaissance pour ce groupe est déjà assez fin. Et, des cortèges peuvent être reconnus en fonction des types d'habitats naturels. En fin d'été, période de présence des adultes pour un maximum d'espèces, ces cortèges vont parfois vous mettre dans une ambiance sonore qui pourrait presque vous faire deviner « les yeux fermés » dans quel type de milieu vous êtes ! Partons à leur découverte.



Phanéoptère méridional, *Phaneroptera nana* © P.O. Cochard



Conocéphale bigarré, *Conocephalus fuscus* © P.O. Cochard

Dans toutes les zones semi-boisées, les lisières, se rencontre un cortège typé de peu d'espèces mais quasi constantes. Deux sauterelles vivent perchées dans les buissons, arbres et arbustes : le Phanéoptère méridional *Phaneroptera nana* (abondant sur les arbustes), le Méconème méridional *Meconema meridionale* (qui a une préférence nette pour vivre dans les chênes). Si ces deux espèces sont inaudibles, l'ambiance sonore est toutefois assurée en provenance de la couche de litière de feuilles, par le Grillon des bois *Nemobius sylvestris* (souvent abondant et peut striduler toute l'année, y compris au soleil d'hiver).

Au bord de la Garonne ou de l'Ariège, l'étiage estival met à découvert de vastes surfaces exposées au soleil, galets ou vases suivant les cas. Ces milieux sont originaux pour les orthoptères. Il faut avoir l'œil pour y repérer le minuscule Tétrix méridional *Paratettix meridionale*, qui saute et vole très bien. Pourtant, dans les endroits favorables, ce sont des centaines d'individus qui peuvent être présents. Les galets sont également fréquentés par un criquet de grande taille, volant lui aussi très bien et sur de longues distances : l'Aïolope automnale *Aiolopus strepens*, une des rares espèces à survivre jusqu'au printemps suivant. Ce criquet se retrouve aussi dans les friches, lisières et coteaux secs, mais le plus souvent c'est sur les zones alluvionnaires qu'il prospère.

Dans ces zones humides, lorsque des hautes herbes denses se développent (baldingères ou carex par exemple), deux sauterelles peuvent être découvertes : le Conocéphale gracieux *Ruspolia nitidula* et le Conocéphale bigarré *Conocephalus fuscus*. Comme leur nom l'indique, ces sauterelles ont une tête étirée vers l'avant, conique. Une fois la nuit tombée en août et septembre, le conocéphale gracieux émet une stridulation puissante, quasi désagréable voire insupportable lorsqu'on est proche. Il est le cauchemar des chiroptérologues qui se voient brouiller l'écoute de leur détecteur ultra-sons.

Les pelouses sèches, qu'elles soient sur coteaux ou sur les terrasses alluviales sablonneuses, sont des habitats importants pour de nombreuses espèces. La diversité sur un site, et la

densité, va dépendre de l'état de la végétation et du niveau d'aridité.

Ainsi, sur les parties sablonneuses écorchées des terrasses alluviales, où souvent ne poussent quasi aucunes plantes, des gros criquets aux ailes colorées s'envolent devant nos pas : ailes rouges pour le Criquet de Barbarie *Calliptamus barbarus*, bleues avec une bande noire pour l'oedipode turquoise *Oedipoda caerulescens* ou bleues azur sans noir pour l'Oedipode aigue-marine *Sphingonotus caeruleans*. Ces criquets silencieux (ces espèces colorées ne strident pas) semblent régner en maître sur ces zones.



Dectique à front blanc *Decticus albifrons* © P.O. Cochard

Dès que la végétation herbacée se densifie, ils disparaissent, seul le criquet de Barbarie se maintenant un peu. Les pelouses sèches fermées sont le royaume du Criquet blafard *Euchorthippus elegantulus* et du Criquet pansu *Pezotettix giornae*, qui peuvent être extrêmement abondants, et de quelques sauterelles dont le Dectique à front blanc *Decticus albifrons*, une très grosse sauterelle qui stridule fort en journées ensoleillées, dès le mois de juin.

D'autres orthoptères sont assez constants et abondants sur les pelouses de la RNR, sans forcément être exclusifs à ces habitats. Citons le Phanéoptère lilifacé *Tylopsis lilifolia*, la Decticelle chagrinée *Platycleis albopunctata*, le criquet noir-ébène *Omocestus rufipes* et le criquet migrateur *Locusta migratoria cinerascens*. Ce grand criquet, qui semblait encore inconnu il y a quelques années sur le territoire de la RNR, a profité des années de plus en plus chaudes pour étendre son aire. En 2016, il a été vu sur cinq sites différents.



La « Joëlette » de l'UMEN sur les sentiers de la RNR © R. Figorito

RENCONTRE AVEC...

Sylvie Jeandidier,
Une nature pour tous



L'association U MEN, Univers Montagne Esprit Nature, a été créée en 2001, et a pour vocation de permettre à des personnes en situation de handicap d'avoir accès à des activités de pleine nature. Elle s'organise aujourd'hui en deux pôles d'activité distincts :

- un pôle « Montagne partagée », dans lequel sont organisés des séjours randonnée et ski l'hiver pour des personnes en situation de handicap physique et sensoriel et animé par un accompagnateur en montagne.
- un pôle « Loisirs adaptés », dans lequel on retrouve des activités de pleine nature (balade, activités culturelles et patrimoniales...), à destination de personnes présentant une déficience intellectuelle et animé par une éducatrice spécialisée.

Le projet de l'association U MEN est tourné vers l'accessibilité pour les personnes en situation de handicap mais aussi vers la mixité des publics. Le but étant de favoriser la rencontre d'un public valide, désireux de faire tomber les barrières du handicap, et d'un public handicapé, en recherche d'inclusion sociale, notamment en partant en vacances, en weekend, en accédant à des loisirs, etc. U MEN, c'est l'expérience de la solidarité et du partage, le tout dans la convivialité et la bonne humeur.

Quel est votre rôle dans l'association ?

Cela fait un an et demi que j'ai intégré l'équipe d'U MEN en tant que coordinatrice. J'effectue la coordination des activités, à la fois dans leur programmation et dans leur organisation avec l'équipe. Je m'occupe également de l'aspect financier, la recherche de financements, de partenaires, nécessaires au budget de l'association, et de l'aspect communication, qui mêlent outils et relations avec la presse.

L'association est-elle partenaire avec des structures telles que des Parcs, des Réserves, ou des espaces naturels protégés ?

Nous sommes en partenariat avec le Parc Naturel Régional de la Garonne en Méditerranée. On organise depuis maintenant 6 ans 3 à 4 sorties par an en co-animation au cœur du PNR.

Nous avons également démarré une démarche de demande de labellisation auprès du PNR des Pyrénées Ariégeoises, en leur proposant deux itinéraires accessibles aux personnes en situation de handicap, que l'on animerait sur demande.

Nous sommes enfin en partenariat avec Nature Midi-Pyrénées et la Réserve Naturelle Régionale Confluence Garonne-Ariège, depuis sa création en juin 2015. Il nous semblait indispensable de travailler ensemble, notamment en reliant les activités de la Réserve et son accessibilité.

Pouvez-vous dire quelques mots sur vos outils et vos équipements, notamment la « Joëlette » ?

La « Joëlette » est un fauteuil uni-roue avec brancards à l'avant et à l'arrière, piloté au minimum par deux personnes. En montagne, on ajoute souvent deux personnes sur les côtés, pour avoir un rôle de parade mais également pour aider lors de passages d'obstacles, difficiles, ou à fort dénivelé.

Globalement, la Joëlette permet de prendre tous les chemins qu'un VTT pourrait prendre. Elle permet ainsi l'accessibilité à des sites auxquels des personnes ne pourraient pas avoir

accès. On retrouve toujours une coopération d'équipe entre les personnes valides et celle en situation de handicap.

C'est un vrai travail d'équipe, de communication, de cohésion. Et en hiver, nous utilisons le fauteuil-ski appelé « dualski. »

Un endroit particulier pour vous sur la Réserve ?

J'aime bien me balader du côté de Clermont-le-Fort, le long de l'Ariège ou dans le village, qui est vraiment très beau. Je me balade aussi souvent aux alentours de Venerque, c'est un coin sympa, avec les chemins qui bordent le cours d'eau. La Réserve est un lieu que j'apprécie beaucoup, parce que c'est sauvage par endroits, et à côté de la ville, avoir un coin pareil, c'est génial !

Un projet pour l'animation de la Réserve ?

Nous vous donnons rendez-vous le 21 mai, pour les Journées Nature de Portet-sur-Garonne, où nous interviendrons afin de rendre accessible deux balades avec une Joëlette ; ainsi que le 18 juin, pour une randonnée nature partagée avec les adhérents de Nature Midi-Pyrénées et d'U MEN, où il y aura une partie initiation à la joëlette pour les personnes valides afin de permettre à des personnes en situation de handicap résidentes sur la réserve de profiter de la sortie.

Excepté ces évènements printaniers, nous aimerions répondre à un appel à projet du Conseil Régional, où il s'agirait de développer des outils de communication sur l'accessibilité de la Réserve. Ce serait l'occasion parfaite pour présenter la Joëlette dans le cadre de la RNR.

Nous avons également pensé faire un film qui présenterait les activités de l'association en lien avec la Réserve. Et la suite... tout est à inventer !

Contact : sylvie.jeandidier@umen.fr
www.umen.fr

Les jeunes de la Réserve, acteurs de leurs découvertes !

Plusieurs actions à destination des jeunes des communes de la RNR ont été menées en ce début d'année.



la riche biodiversité et des paysages de la réserve. Les échanges avec les enseignantes et les élèves ont été très nombreux et intéressants, reflet du fort intérêt des « élèves toulousains » pour le devenir de la nature locale !

de ce territoire, à deux pas de l'école.



En mars, les élèves des 2 classes de Clermont-le-Fort ont également pu s'initier à la reconnaissance des espèces présentes dans la réserve et au fonctionnement des écosystèmes grâce à une intervention en classe. Un brainstorming a notamment permis aux élèves de mettre en avant, parfois de manière involontaire, leur ressenti et leurs attentes sur le territoire.

Le 3 avril dernier, en lien avec leurs « chantiers jeunes », les jeunes du Centre Initiatives Jeunesse (CIJ) de Pinsaguel ont souhaité faire intervenir un animateur de la Réserve pour les accompagner dans la valorisation d'un sentier pédagogique en cours de réflexion au bord de l'Ariège. C'est ainsi que la dizaine de présents ont pu découvrir un panel d'espèces présentes sur la RNR, accompagnées de leurs anecdotes : les 9 kg d'insectes, escargots, limaces consommés par an par le hérisson, le bec en forme de poignard du Bihoreau gris ou encore « le cerveau » à ressort du Pic épeiche. Objectif : faire connaître au promeneur une nature qu'il ne prend plus le temps d'observer !



Brainstorming autour du mot « Nature »
© M. Nicolas

Le 27 mars dernier, Nature Midi-Pyrénées participait à une réunion des acteurs de l'Éducation au Développement Durable au rectorat de Toulouse afin de présenter les actions de sensibilisation menées par Nature Midi-Pyrénées. Les animations conduites sur la RNR ont été présentées avec en perspective pour les élèves du territoire de bénéficier d'un programme d'animations mutualisé avec les partenaires du territoire ! Une réunion est en cours de programmation en ce sens.

Découverte de la RNR, en classe avec les élèves de l'école Saint-Nicolas © Ecole Saint-Nicolas

Entre géologie, histoire, sciences naturelles et littérature, de nombreux liens ont été faits entre les disciplines et seront réexploités en vue d'un travail collectif autour de la nature de la Réserve. Des animations sur le terrain sont prévues pour juin afin de « toucher du doigt », les ressources exceptionnelles

Ainsi, après une 1^{ère} séance sur le terrain fin 2016, Nature Midi-Pyrénées est intervenue en janvier, auprès des élèves de l'école Saint-Nicolas de Toulouse pour une découverte en classe cette fois, de



Echanges autour des paysages et des espèces présentes sur la RNR avec le CIJ de Pinsaguel © A. Besnard



RÉCIT D'UNE SORTIE...

du club Nature au Parc du
Confluent Garonne-Ariège

Fin mars, le club Nature du lycée agricole de Toulouse-Auzeville Castanet-Tolosan est parti en excursion nature au sein du Parc du Confluent. L'occasion pour ces élèves de filières tournées vers l'environnement de découvrir aux portes de Toulouse, des espaces préservés conciliant activités de loisirs et protection de la nature. Voici le récit de leur expérience !



Le mercredi 22 mars 2017, nous avons saisi l'occasion de découvrir la Réserve Naturelle Régionale Confluence Garonne-Ariège, à Portet-sur-Garonne, à travers le club Nature de notre lycée. Cette sortie était animée par Mickaël Nicolas, animateur nature à l'association Nature Midi-Pyrénées, gestionnaire du site.

La visite de la Réserve a duré 2 heures, pendant lesquelles nous avons découvert la richesse floristique et faunistique de divers habitats. La partie que nous avons traversée est bordée par la Garonne et entièrement inondable. De ce fait, le site est colonisé par les peupliers, essence caractéristique des zones humides. De nombreuses roselières occupent la Réserve, ce sont des habitats fragiles, fréquemment côtoyés par le Pouillot véloce, et le Busard des roseaux dont sa reproduction dépend.

Côté ornithologie, nous avons également croisé le Milan noir, des goélands, Corneille et autre Rouge-gorge et nous avons également entendu le Pouillot véloce, le Pic noir, la Mésange charbonnière et la Sittelle torchepot.

La réserve abrite beaucoup d'amphibiens. Nous avons entendu la Rainette méridionale, et observé plusieurs « Grenouilles vertes ». Une flaque d'eau au milieu du chemin hébergeait des œufs de Grenouille agile (d'où l'intérêt de mieux considérer les petits points d'eau stagnante !).

Les papillons commencent à butiner les fleurs, sous nos yeux comme l'Aurore, inféodé à la Cardamine. Cette observation nous a fait prendre conscience de la fragilité des écosystèmes, causée par des pressions variées (anthropiques et climatiques), et qui menacent les espèces.

Les mammifères occupent l'ensemble du site. Nous n'avons pas eu la chance d'en croiser, mais nous avons constaté des traces, allant des empreintes aux coulées. Ces dernières nous ont permis d'identifier la présence du Blaireau, du Sanglier, et du Chevreuil.

En ce qui concerne la flore, nous avons découvert de nombreuses espèces, toutes aussi insolites les unes que les autres : l'Utriculaire ou encore la Pulmonaire, qui présente la particularité de changer de couleur en fonction de sa fécondité. Nous avons aussi vu des espèces qui ont su s'adapter aux contraintes de leur milieu telles que le Févier d'Amérique, qui possède des épines pour se protéger de ses prédateurs. D'autres encore rendent d'importants services écosystémiques : par exemple, le Lierre qui, contrairement à ce que les gens pensent n'étouffe pas les arbres ! De plus, il possède deux types de feuilles et constitue un habitat favorable et indispensable aux oiseaux et aux insectes.

Nous avons également abordé le sujet de la protection de la ripisylve, et des problématiques liées à l'érosion des berges des cours d'eau. La préserver et l'entretenir est, dans ce contexte, indispensable.

Nous avons de plus été sensibilisés à la problématique des espèces invasives. Nous avons croisé plusieurs d'entre elles.

- Le Ragondin, espèce invasive qui concurrence maintenant d'autres espèces dans leur milieu.

- La Tortue de Floride, qui concurrence la Cistude d'Europe. En effet, cette dernière est une espèce locale protégée, qui souffre de la pression exercée par la Tortue de Floride. Ce sont des espèces qui côtoient les mêmes habitats, et l'exogène est plus agressive et plus grosse.

- La Grande Jussie, qui est une plante aquatique aux fleurs jaunes, abondante dans les zones humides telles que celles que nous avons vu.

- La Renouée du Japon, plante ligneuse invasive, qui peut être limitée par recouvrement avec une bâche en plastique pour la priver de lumière et freiner le développement.

- L'Écrevisse de Louisiane, qui détruit les rives en creusant des galeries et fait concurrence à l'écrevisse à pattes blanches, espèce inscrite dans la liste rouge mondiale des espèces menacées.

- Les frelons asiatiques, qui occasionnent des dégâts considérables sur les colonies d'abeilles, mais aussi sur diverses autres espèces.

Nous avons enfin constaté l'évolution des paysages dans les dernières décennies, par le biais de photographies datant pour les plus anciennes du début du siècle dernier.

La balade s'est achevée par la contemplation de la Garonne, ce qui nous a permis d'apercevoir l'endroit où ce fleuve et l'Ariège se rejoignent.

Nous sommes finalement sortis curieux et riches de cette virée extrascolaire. Nous sommes heureux d'avoir acquis de nouveaux savoirs, l'animation était intéressante et instructive. Nous avons eu la chance de participer à une escapade insolite, guidés par un soleil généreux. L'excursion a nourri notre intérêt pour l'environnement et les problématiques qui sont liées à sa gestion. Nous remercions le proviseur de notre établissement M. Santimaria, Mme Michèle Rousseau pour l'accompagnement, et surtout M. Mickaël Nicolas pour avoir partagé son temps, sa sympathie et ses connaissances.

Les élèves du club Nature



Au secours de l'Azuré du Serpolet

Le 11 février 2017, le chemin de Balandra sur la commune de Goyrans est bien encombré ce matin. Plus de soixante personnes des associations Caminarem, APEV et Nature Midi-Pyrénées se sont réunis pour débroussailler une parcelle de pelouse sèche qui se referme sous la colonisation de ligneux (arbres et arbustes), faute d'entretien pastoral.

L'objectif du chantier, l'organisation et les consignes de sécurité sont rapidement exposées par Mathieu Orth pour Nature Midi-Pyrénées, Christiane Brustel et Alain de Marchi pour Caminarem, chefs de chantier. Il s'agit de restaurer une pelouse sèche, sur une parcelle du SICÓVAL insérée dans le périmètre de la RNR. Il faut tailler les très nombreuses repousses de Genets, Cornouillers, Epines noires, Troènes, et évacuer vers le bas à l'aide de bâches, les volumineuses broussailles coupées pour sauver l'habitat de plusieurs lépidoptères et en particulier l'Azuré du serpolet, papillon protégé et rare dans la plaine toulousaine, d'orthoptères ainsi que de certaines orchidées.

Trois équipes sont formées et se dispersent dans le champ ceinturé de rubalise. Outre les 54 bénévoles de Caminarem, le nombre des participants grossit ; sept membres de l'Association Nature Midi Pyrénées, deux bénévoles de l'Association de Préservation de l'Environnement de Venerque et du Vernet, et Patrice Robert, maire de Goyrans, rejoignent les équipes. Le garde-chasse bénévole de l'ACCA de Goyrans fait également l'honneur aux participants de leur rendre visite. A l'heure du casse-croûte, les participants envahissent la terrasse prêtée par un riverain pour un copieux repas froid. En conclusion un beau chantier, avec encore une fois une météo clémente et une ambiance conviviale, que nous retrouverons pour achever le boulot entre octobre 2017 et février 2018.



ZOOM SUR...

L'Azuré du serpolet (*Maculinea arion*)



L'Azuré du serpolet © D. Demerges

L'Azuré du Serpolet (*Maculinea arion*) est un beau et grand papillon bleu, avec d'imposantes tâches noires sur les ailes antérieures. Ce lépidoptère aime visiter de nombreuses fleurs, à dominante violette ou bleue, mais ce sont surtout les thym et l'Origan (*Origanum vulgare*), plantes hôtes de ses larves, qui l'attirent plus particulièrement. De la famille des maculinea, la chenille de ce papillon a la particularité de passer l'hiver dans une fourmilière !

Protégé en France, cet azuré est présent presque par tout sur le territoire national. Il est malheureusement en régression au nord et au nord-ouest du pays. En Midi-Pyrénées, l'espèce est considérée comme commune, mais sa distribution reste lacunaire, avec une faible présence en plaine, localisée sur des pelouses sèches en coteaux, comme sur le territoire de la Confluence Garonne-Ariège. Présent en effet dans la Réserve Naturelle et sa proche périphérie, l'Azuré du Serpolet fréquente les pelouses et landes sèches relictuelles qui ponctuent les coteaux et falaises alluviales, en rive gauche d'Ariège et de Garonne, de Clermont-le-Fort à Pech David. L'espèce est menacée conjointement par l'urbanisation et le mitage du paysage qui touchent le territoire de la Confluent, ainsi que l'enfrichement en raison de la disparition du pastoralisme

LES PROCHAINS RENDEZ-VOUS



● Du vendredi 19 au dimanche 21 mai

Ramier des berges de Garonne - Gratuit et ouvert à tous.

Dans le cadre des Journées Nature de Portet-sur-Garonne, Nature Midi-Pyrénées proposera des actions sur tout le weekend.

Au programme :

Vendredi 19 mai

Ateliers de découverte de la biodiversité de la RNR pour les scolaires

Samedi 20 et dimanche 21 mai

Stand d'information avec jeux de découverte de la nature pour petits et grands, qui accompagneront l'exposition du Conservatoire Botanique « Toulousaines ! »

(<http://cbnmpm.blogspot.fr/2014/11/toulousaines-une-exposition-sur-les.html>)

Samedi 20 mai à 16h

Vidéo-causerie « Mission protection Guêpier d'Europe » animée par Corinne Rolland, qui présentera au public cet oiseau somptueux présent sur la RNR, son écologie singulière et les soins qu'apportent les parents à leur progéniture avant le grand voyage vers l'Afrique !

Dimanche 21 mai à 11h et 15h

Balades animées au Parc Confluent autour des paysages et de la biodiversité de la RNR. Animation en partenariat avec UMEŊ, qui mettra à disposition une « Joëlette » permettant l'accès des balades à des personnes en situation de handicap.

● Samedi 10 juin - de 9h à 13h

Entre Venerque et Lacroix-Falgarde
Balade nature en canoë - Gratuit sur inscription.

Le club Venerque Eaux Vives et l'association Nature Midi-Pyrénées vous invitent à venir découvrir les richesses de la RNR Confluence Garonne-Ariège lors d'une descente en canoë-kayak. Accompagnés par les kayakistes et naturalistes, laissons-nous conter les riches paysages des bords d'Ariège, le temps d'une balade au fil de l'eau.

Animation destinée à un public nageur (+ de 8 ans) - nombre de place limité.

● Dimanche 18 juin - de 9h30 à 17h

Secteur Goyrans

Randonnée nature partagée - Gratuit sur inscription.

La biodiversité de la RNR accessible à tous !

Les associations Nature Midi-Pyrénées et UMEŊ, vous convient pour une balade commentée au sein de la RNR Confluence Garonne-Ariège. Nous partirons à la découverte des paysages mais aussi à la rencontre des habitants et de l'histoire de ce territoire préservé, sculpté par la Garonne et l'Ariège aux portes de l'agglomération toulousaines.

Afin de permettre l'accès de cette sortie aux personnes en situation de handicap ou ayant des difficultés pour marcher, l'association UMEŊ nous fera découvrir et pratiquer la « Joëlette », avec en vue une nature accessible à tous !

Plus d'informations sur la réservation d'une joëlette auprès d'UMEŊ (contact@umen.fr). Lieu de rendez-vous communiqué à l'inscription - nombre de places limité.

Pour toutes informations et inscriptions :

par mail : contact@rnr-confluence-garonne-ariege.fr ou par téléphone : 09 67 03 84 07

Tous les rendez-vous sont sur l'agenda sur :
www.rnr-confluence-garonne-ariege.fr



L'Aurore, Anthocharis cardamines © M.Nicolas

CONTACTS

Nature Midi-Pyrénées

Maison de l'Environnement de
Midi-Pyrénées
14 rue de Tivoli, 31000 Toulouse
contact@naturemp.org

Mathieu Orth

Conservateur RNR Confluence
Garonne-Ariège
05 34 31 97
m.orth@naturemp.org

Camille Dyrda

Chargée de communication
09 67 03 84 07
c.dyrda@naturemp.org

www.rnr-confluence-garonne-ariege.fr

Programme soutenu par :

